

## Udskiftning af solcelle i SolarVenti luftsofanger



1. Bagsiden af panelet – skru skruerne ud af endegavlen i den modsatte ende af ventilatoren.



2. Bor popnitterne ud med bitstørrelsen 4- 4,2 mm.



3. Du løsner nu gummilisten, der sidder mellem dæklaget og aluminiumrammen på forsiden.



4. Tag forsigtig gummilisten af.



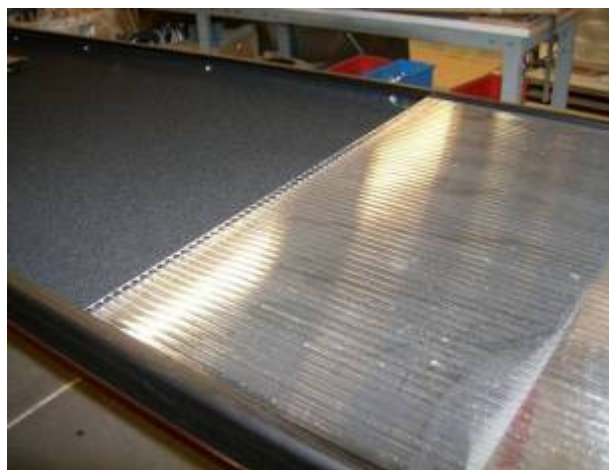
5. Endegavlen trækkes ud fra panelet.



6. Forskellen på dæklagets inder- og yderside er næsten usynlig. Lav derfor et mærke, hvor du noterer forsiden på dæklaget, inden du fjerner det.



7. Skriv "Forside/Front" på dæklagets front.



8. Træk dæklaget ud.



9. A) Hvis den indbyggede solcelle er kvadratisk, bor popnitterne ud fra BAGSIDEN af luftsolfangeren.



9. B) Hvis den indbyggede solcelle er aflang (fra Croatian), bor popnitterne ud fra INDERSIDEN af panelet.

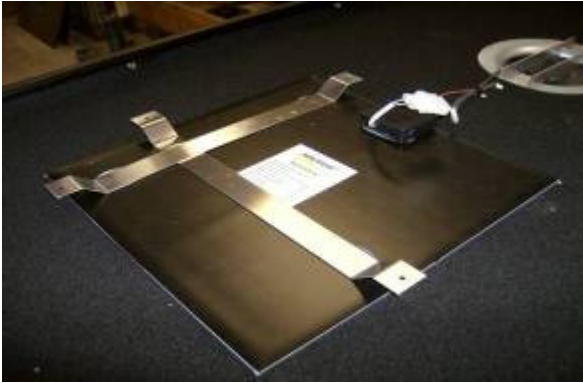




10. Træk stikkene ud fra den indbyggede solcelle.



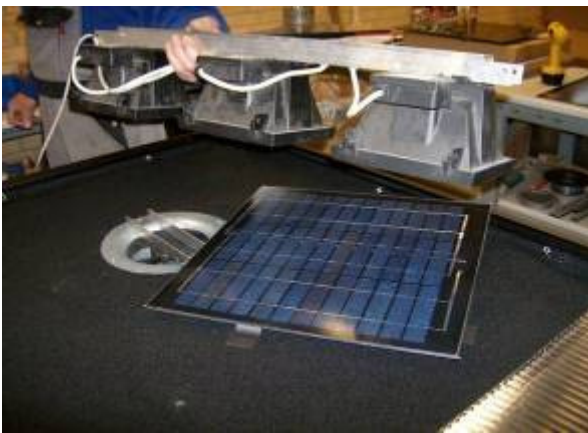
11. Den indbyggede solcelle udskiftes med en ny solcelle.



12. Solcellens bagside.



13. Tilslut stikkene i farverne blå/blå og brun/brun.



14. Test solcellen, så du er sikker på, at den fungerer efter hensigt, inden du monterer den.



15. Solcellen sættes nu på plads.



16. Poppitterne sættes i fra luftsofangerens BAGSIDE.



17. Poppitterne skal "fange" solcelle beslagene.



18. Dæklaget skubbes ind igen. HUSK at dæklagets forside/yderside skal vende opad.



19. Endegavlen sættes på igen.



20. Nye popnitter sættes i endegavlen.



21. Skrueerne sættes i igen.



22. Gummilisten sættes på plads igen, idet det trykkes ind mellem dæklaget og aluminiumrammen. Start i et hjørne.



23. Gummilisten sættes nu i panelet. Vær opmærksom på at gummilisten er "for lang", hvilket gør det muligt for den at tilpasse sig forskellige temperaturforhold.